

Krajský úřad Ústeckého kraje

Velká Hradební 3118/48, 400 02 Ústí nad Labem
odbor dopravy a silničního hospodářství

Datum: 2.5.2019
JID: 72640 / 2019 / KUUK
Jednací číslo: KUUK / 58631 / 2019 / DS
Spisová značka: KUUK / 55910 / 2019 / DS
Vyřizuje/linka: Pavel Svoboda / 599
E-mail: svoboda.p@kr-ustecky.cz

VEŘEJNÁ VYHLÁŠKA

Opatření obecné povahy

Krajský úřad Ústeckého kraje, odbor dopravy a silničního hospodářství, jako příslušný správní úřad ve věcech stanovení místní a přechodné úpravy provozu na pozemních komunikacích - silnicích I. třídy dle ustanovení § 124 odst. 4 písm. b) zákona č. 361/2000 Sb., o provozu na pozemních komunikacích a o změnách některých zákonů (zákon o silničním provozu), ve znění pozdějších předpisů (dále jen „zákon o silničním provozu“), podle § 77 odst. 1 písm. b) téhož zákona a v souladu s ustanovením zákona č. 500/2004 Sb., správní řád, ve znění pozdějších předpisů (dále jen „správní řád“)

**stanovuje přechodnou úpravu provozu na pozemních komunikacích,
spočívající v**

dočasném osazení přechodného dopravního značení či zařízení:

- v přesné specifikaci a umístění dle čtyř vložených Vzorových schémat

v lokalitě: - silnice I. třídy č. I/15 mezi obcemi Lukavec a Lovosice

- viz vložená Přehledná situace opravy komunikace I/15 (jednotlivé etapy opravy) + Situační výkres s vyznačeným staničením

z důvodu: - částečná uzavírka komunikace a řízení silničního provozu kyvadlově pomocí pracovníků řídících provoz či světelného signalizačního zařízení v souvislosti s rekonstrukcí komunikace ve staničení km 31,499-32,400 + 33,125-33,252

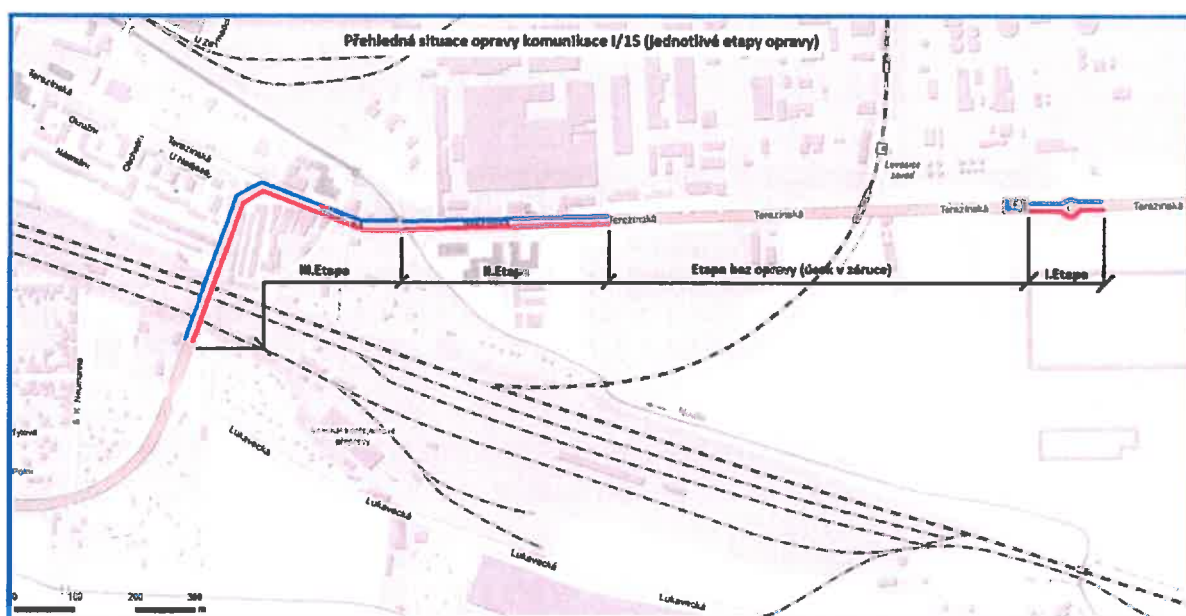
v rámci akce: - „Silnice I/15 Lukavec (km 31,499-33,252)“

za dodržení těchto podmínek:

1. Přechodná úprava provozu se stanovuje pouze na dobu provádění prací souvisejících s výše uvedenou akcí, tj. max. na období: **od 13.5.2019 do 30.6.2019**, a po jejich skončení bude přechodné dopravní značení neprodleně odstraněno.
2. Rozměry a provedení dopravních značek či dopravního zařízení musí být v souladu s Vyhláškou č. 294/2015 Sb., kterou se provádějí pravidla provozu na pozemních komunikacích, dále v souladu s ČSN EN 12899-1 a v souladu s technickými podmínkami TP 66 – Zásady pro přechodné dopravní značení na pozemních komunikacích.

3. K označení bude použito reflexních dopravních značek (min. třídy R2) v základních velikostech. K označení nesmí být použito nečitelného či poškozeného dopravního značení, značky a zábrany musí být zajištěny proti posunutí vlivem povětrnosti.
4. Výrobu, osazení, průběžnou údržbu a následné včasné odstranění předmětného přechodného dopravního značení či zařízení zajišťuje na své vlastní náklady navrhovatel, tj. společnost SILNICE TOPOLANY a.s., IČ 05758734, se sídlem Skladová 2438/6, Východní Předměstí, 326 00 Plzeň, (odpovědná osoba za řádné zabezpečení akce p. Ivo Vojnar – stavbyvedoucí, tel. 770 146 170), v řízení zastoupený firmou Art Inside s.r.o., IČ 27269434, se sídlem Palackého 4278, 430 01 Chomutov, osazení bude provedeno nejdříve až po nabytí účinnosti tohoto Opatření obecné povahy, ale pouze max. v rozsahu termínu dle bodu 1.

V souladu s ustanovením § 77 odst. 5) nabývá toto Opatření obecné povahy účinnosti pátým dnem po dni vyvěšení veřejné vyhlášky.



Odůvodnění

Krajský úřad Ústeckého kraje, odbor dopravy a silničního hospodářství, jako příslušný správní úřad ve věcech stanovení místní a přechodné úpravy provozu na pozemních komunikacích - silnicích I. třídy na území Ústeckého kraje, obdržel podnět společnosti SILNICE TOPOLANY a.s., IČ 05758734, se sídlem Skladová 2438/6, Východní Předměstí, 326 00 Plzeň, v řízení zastoupený firmou Art Inside s.r.o., IČ 27269434, se sídlem Palackého 4278, 430 01 Chomutov, podložený Technickou zprávou + Přehlednou situací opravy komunikace + Situačním výkresem + pěti Vzorovými schémata s konkrétním vyznačením navrhovaného dopravního značení či zařízení určeného k dočasnému osazení při provádění prací v rámci požadované přechodné úpravy provozu na pozemních komunikacích – silnici I. třídy č. I/15 v lokalitě u obcí Lukavec a Lovosice. Na základě tohoto podnětu správní orgán po vlastním uvážení zahájil příslušné správní řízení a vystavil Návrh na stanovení přechodné úpravy provozu v dané lokalitě, spočívající v dočasném umístění přechodného dopravního značení či zařízení v přesné specifikaci a umístění dle čtyř níže vložených Vzorových schémat. Předmětný návrh je zdůvodněn částečnou uzavírkou komunikace a řízením silničního provozu kyvadlově buď řádně označenými a poučenými osobami zhotovitele (v čase 5,00-18,00 hod.) či pomocí světelného signalizačního zařízení (v čase 18,00-5,00 hod.), a to v souvislosti s rekonstrukcí komunikace I. třídy č. I/15 v provozním staničení km 31,499-32,400 + 33,125-33,252.

LEGENDA

Osa komunikace

Frézování 100mm,, pokládka ACL 16S tl. 60mm +
obrusná vrstva SMA 11S tl. 40mm

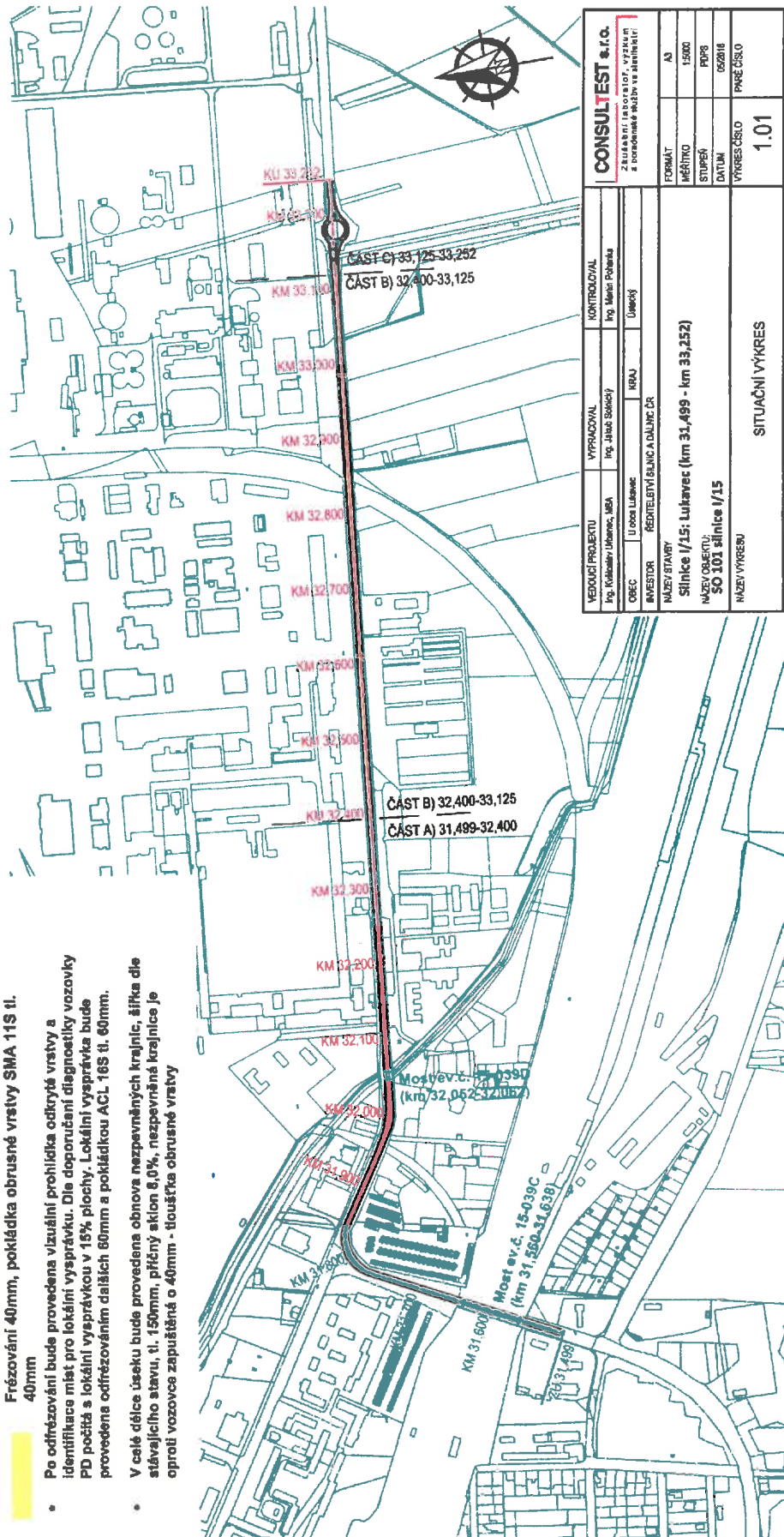
- Po odfrézování bude provedena vizuální prohlídka odkrytých vrstev a identifikace míst pro lokální vysprávkou. Dle doporučení diagnostiky vozovky PD počítá s lokální vysprávkou v 15% plochy. Lokální vysprávka bude provedena odfrézováním dalších 60mm a pokládkou ACP 16S tl. 60mm.

Frézování 40mm, pokládka obrusné vrstvy SMA 11S tl. 40mm

- Po odfrézování bude provedena vizuální prohlídka odkrytých vrstev a identifikace míst pro lokální vysprávkou. Dle doporučení diagnostiky vozovky PD počítá s lokální vysprávkou v 15% plochy. Lokální vysprávka bude provedena odfrézováním dalších 60mm a pokládkou ACL 16S tl. 60mm.
- V celé délce úseku bude provedena obnova nezaprvněných krajnic, šířka díle stávajícího stavu, tl. 150mm, příčný sklon 8,0%, nezaprvněná krajnice je opráti vozovce zapuštěná o 40mm - tloušťka obrusné vrstvy

Most ev.č. 15-039C (km 31,560-31,638)
Most ev.č. 15-039D (km 32,052-32,062)

- Na mostech proběhne obnova obrusné vrstvy - Frézování 40mm, spojovací posafik, pokládka obrusné vrstvy SMA 11S tl. 40mm



MEDIOCI PROJEKTU		VYPRACOVAV		KONTROLOVAL	
Ing. Karel Jirák, MPA		Ing. Jiří Sedláček		Ing. Marek Poláček	
OZEC: LUDOVÍK LUDOVÍK		KRAJ: KRAJ		Území: Území	
INVESTOR: ŘEDITELSTVÍ ŽILNICE A DÁLNIČ CR					
NÁZEV STAVBY: Sílnice I/15; Lulavec (km 31,499 - km 33,252)					
NÁZEV OBJEKTU: SO 101 sílnice I/15					
NÁZEV VÝKRESU: SITUAČNÍ VÝKRES					
FORMÁT: A3					
MĚŘÍTKO: 1:500					
STUPĚŇ: P1P3					
DATUM: 05/2018					
VÝKRES ČÍSLO: 1.01					

Denní schéma - bude použito každý den v době od 5.00 hod. do 18.00. hod.

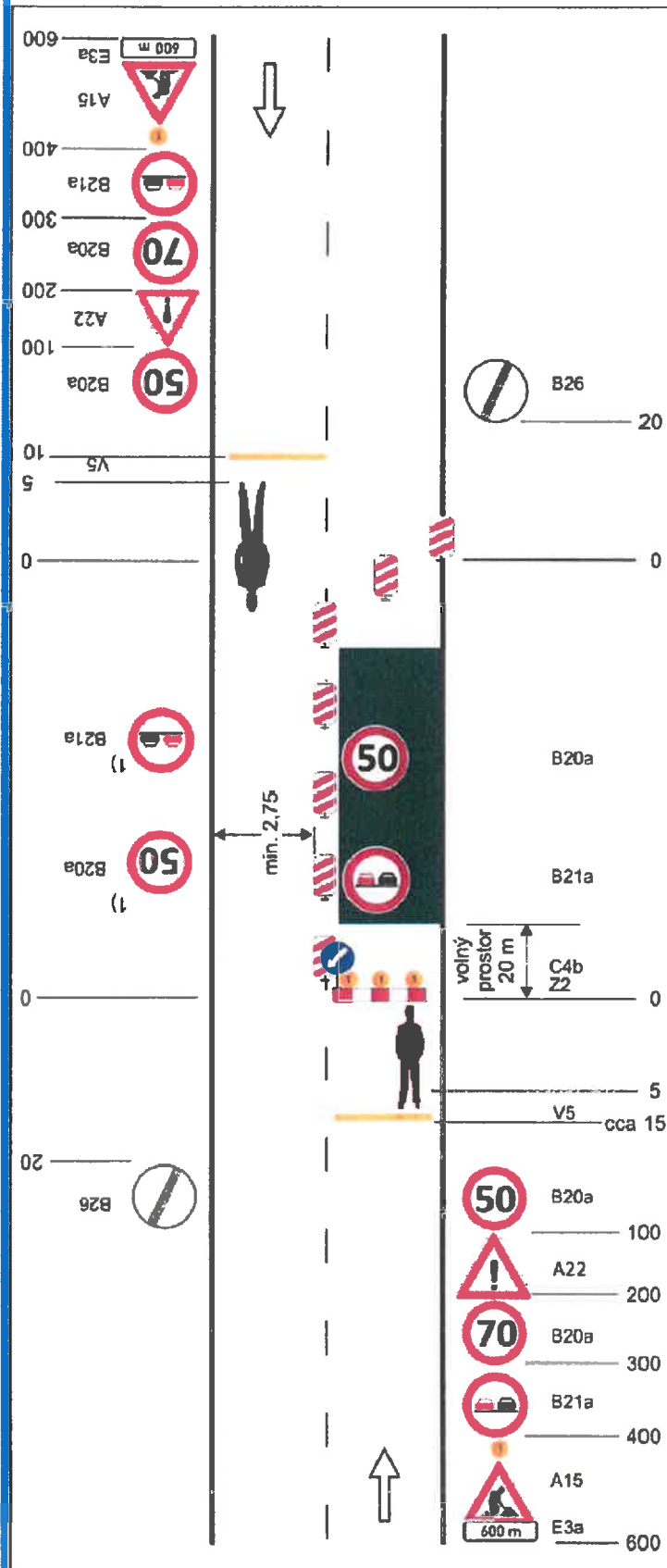


Schéma C/5

**Standardní pracovní místo.
Zúžení vozovky na jeden jízdní pruh. Řízení provozu
PRACOVNÍKY S VYSÍLAČKOU**

výstražné světlo typu 1
nebo značka umístěna na
fluorescenčním žlutozeleném
podkladu, v protisměru shodně

příčná čára souvislá ze žluté nebo
oranžové fólie, dopravních
knoflíků nebo barvy doporučená

Pracovník řídící provoz

příčná uzávěra jednostrannými
směrovacími deskami

podélná uzávěra oboustrannými
směrovacími deskami
odstup max. 20 m

příčná uzávěra zábranou
minimálně 3 výstražná světla
typu 1

Pracovník řídící provoz

příčná čára souvislá ze žluté nebo
oranžové fólie, dopravních knoflíků
nebo barvy doporučená

1) opakování v případě podélné
uzávěry delší než 300 m po
300 m - 500 m

vzdálenosti v metrech

Denní schéma - bude použito každý den v době od 5.00 hod. do 18.00. hod.

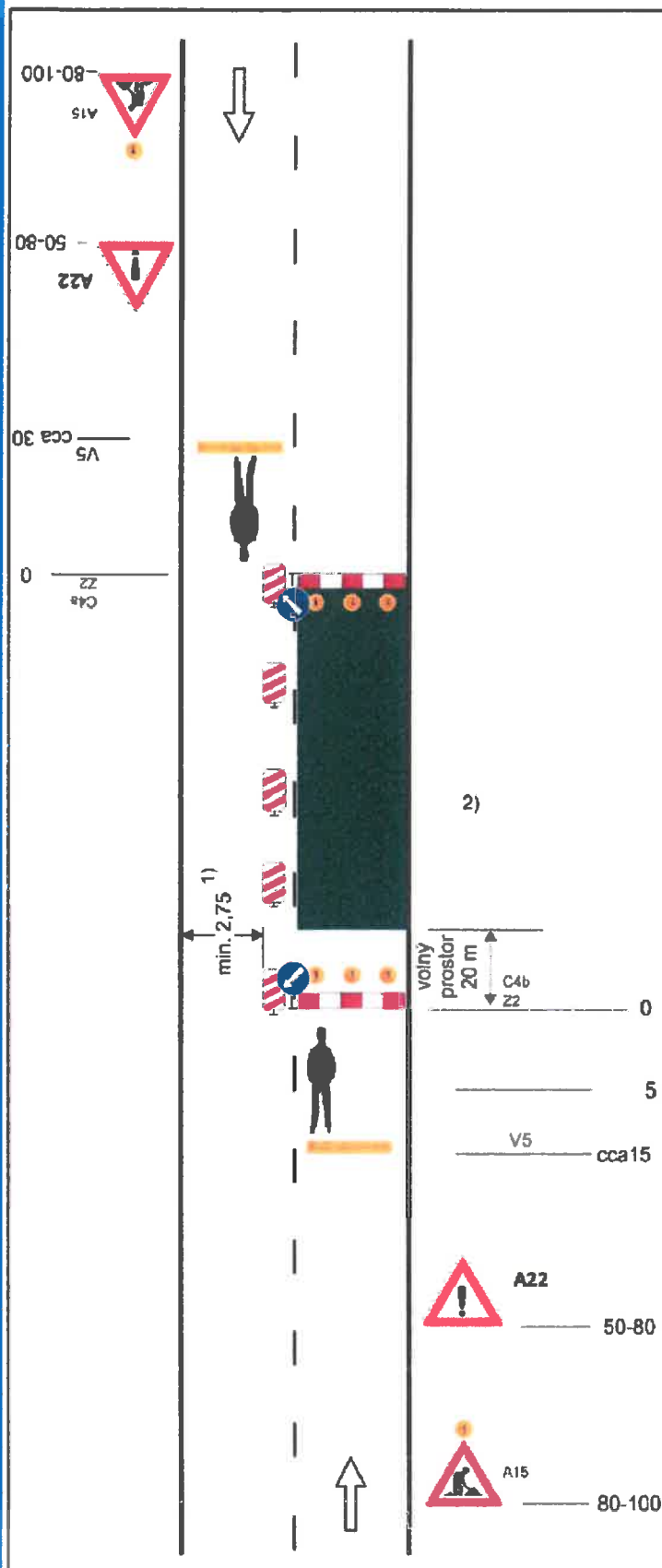


Schéma B/6

Standardní pracovní místo.
Zúžení vozovky na jeden jízdní pruh. Řízení provozu

PRACOVNÍKY S VYSÍLAČKOU

výstražné světlo typu 1
nebo značka umístěna na
fluorescenčním žlutozeleném
podkladu, v protisměru shodně

Pracovník řídící provoz

příčná čára souvislá z oranžové
fólie, dopravních knoflíků nebo
barvy doporučena

příčná uzávěra zábranou
minimálně 3 výstražná světla
typu 1

podélná uzávěra oboustrannými
směrovacími deskami
odstup max. 10 m

příčná uzávěra zábranou
minimálně 3 výstražná světla
typu 1

Pracovník řídící provoz

příčná čára souvislá z oranžové
fólie, značkovacích knoflíků nebo
barvy doporučena

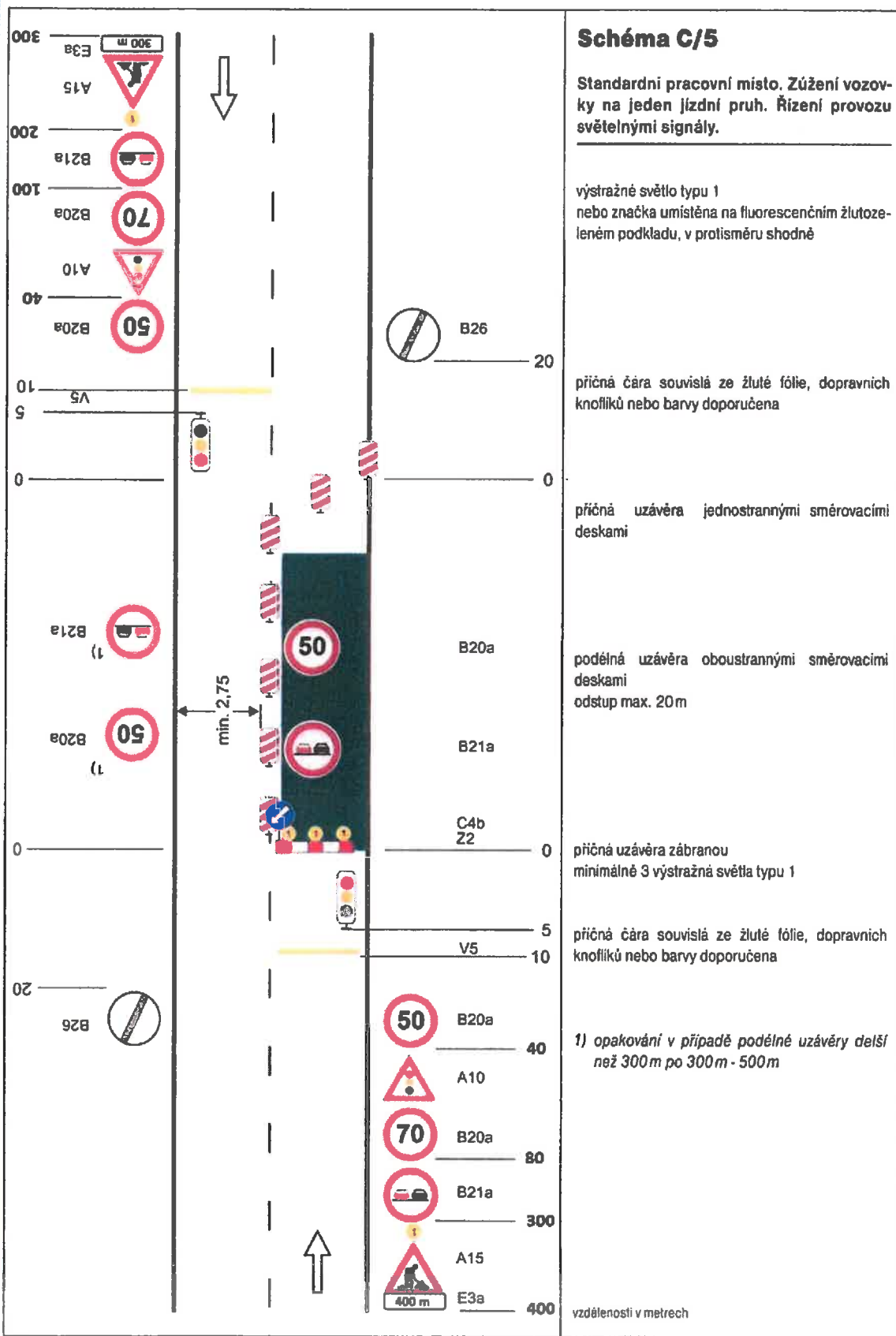
1) může být ve výjimečných
případech menší (viz kap.
6.1.2.)

2) užití dopravních značek a
dopravních zařízení v případě
souběžných parkovacích pruhů,
chodníků a/nebo stezek pro
cyklisty podle schémat B/16 až
B/20

vzdálenosti v metrech

Noční schéma - bude použito každý den v době od 18.00 hod. do 05.00 hod.

Poznámka: Přechodové hrany na komunikaci budou zvýrazněny (nastříkány reflexní barvou např. oranžovou)



Noční schéma - bude použito každý den v době od 18.00 hod. do 05.00 hod.

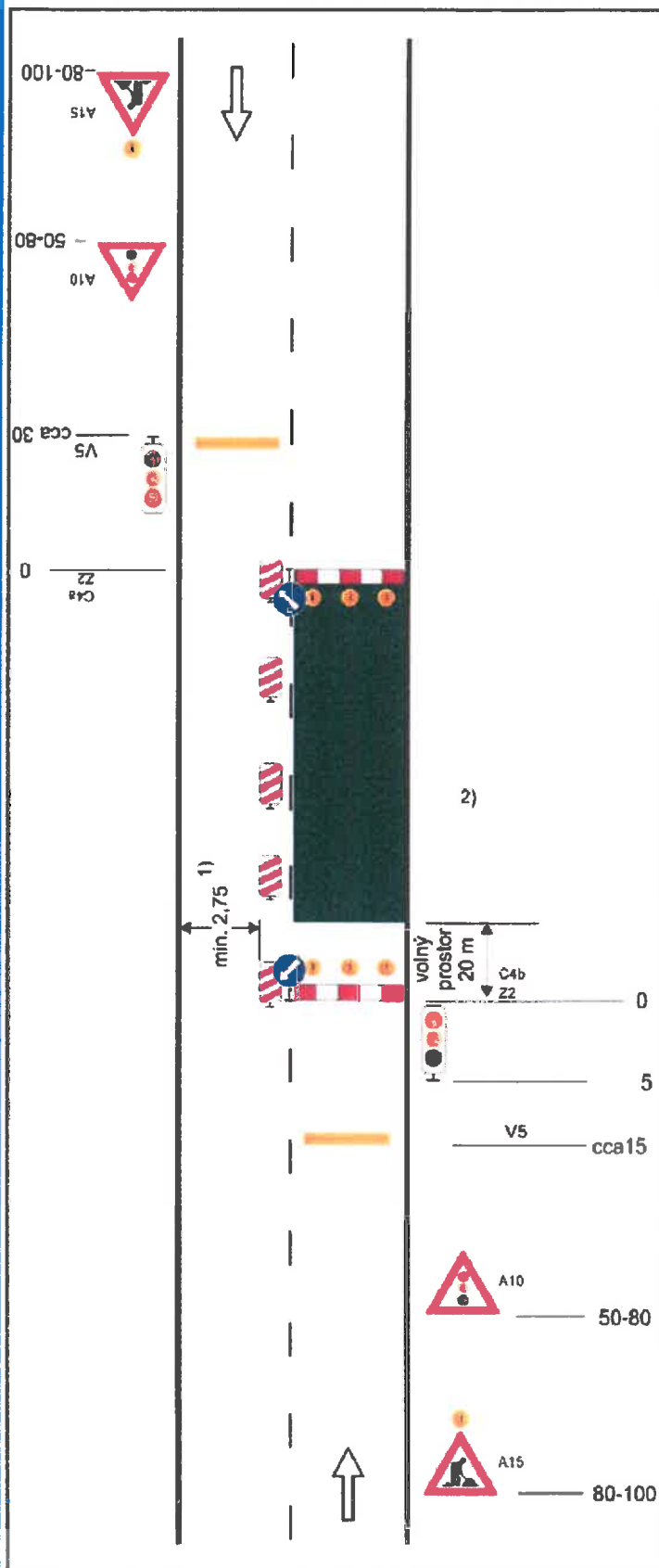


Schéma B/6

Standardní pracovní místo. Zúžení vozovky na jeden jízdní pruh. Řízení provozu světelným signalizačním zařízením.

výstražné světllo typu 1
nebo značka umístěna na
fluorescenčním žlutozeleném
podkladu, v protisměru shodně

příčná čára souvislá z oranžové
fólie, dopravních knoflíků nebo
barvy doporučena

příčná uzávěra zábranou
minimálně 3 výstražná světla
typu 1

podélná uzávěra oboustrannými
směrovacími deskami
odstup max. 10 m

příčná uzávěra zábranou
minimálně 3 výstražná světla
typu 1

příčná čára souvislá z oranžové
fólie, značkovacích knoflíků nebo
barvy doporučena

1) může být ve výjimečných
případech menší (viz kap.
6.1.2.)

2) užití dopravních značek a
dopravních zařízení v případě
souběžných parkovacích pruhů,
chodníků a/nebo stezek pro
cyklisty podle schémat B/16 až
B/20

vzdálenosti v metrech

Návrh stanovení přechodné úpravy provozu na pozemních komunikacích – silnici I. třídy č. I/15 v lokalitě u obcí Lukavec a Lovosice v souvislosti s rekonstrukcí komunikace ve staničení km 31,499-32,400 + 33,125-33,252 byl v souladu se zněním § 77 odst. 2) a 3) zákona o silničním provozu projednán v předstihu s příslušným dotčeným orgánem, tzn. Dopravním inspektorátem Územního odboru Litoměřice Policie ČR, Krajské ředitelství policie Ústeckého kraje, jež návrh umístění předmětného přechodného dopravního značení a zařízení odsouhlasil dne 18.4.2019 pod č.j. KRPU-71792-1/ČJ-2019-040606.

V souladu s ustanovením § 77 odst. 5) zákona o silničním provozu nedoručoval zdejší úřad předmětný návrh Opatření obecné povahy - návrh stanovení přechodné úpravy provozu na pozemních komunikacích zveřejněním na úředních deskách příslušných úřadů a ani nevyzýval dotčené osoby k podávání připomínek nebo námitek.

V souladu s § 173, odst. 1 správního řádu a podle § 77 odst. 1 písm. b) a odst. 5) zákona o silničním provozu se proto dnešním dnem stanovuje přechodná úprava provozu na pozemních komunikacích – silnici I. třídy č. I/15 v lokalitě u obcí Lukavec a Lovosice v souvislosti s rekonstrukcí komunikace ve staničení km 31,499-32,400 + 33,125-33,252, spočívající v umístění přechodného dopravního značení či zařízení v přesném umístění a specifikaci dle níže vložených čtyř Vzorových schémat.

Poučení

V souladu s § 173, odst. 2 správního řádu nelze proti opatření obecné povahy podat opravný prostředek.

V souladu s ustanovením § 172 a 173 Zákona č. 500/2004 Sb., správní řád, je toto Opatření obecné povahy vyvěšeno na dobu 15-ti dnů.

Ing. Jiří Smrčka
vedoucí oddělení
pozemních komunikací



Na úřední desce příslušného úřadu vyvěšeno dne: sejmuto dne:
(razítko, podpis orgánu, který potvrzuje vyvěšení a sejmutí oznámení)

Na úřední desce vyvěsí:

- Krajský úřad Ústeckého kraje, Velká Hradební 3118/48, 400 02 Ústí nad Labem (termín vyvěšení na této desce je rozhodný z hlediska řádného doručení předmětného opatření obecné povahy)
- Obecní úřad Lukavec, Lukavec 43, 410 02 Lovosice
- Městský úřad Lovosice, Školní 407/2, 410 02 Lovosice

Po nabytí účinnosti obdrží:

Navrhovatel k realizaci: - SILNICE TOPOLANY a.s., IČ 05758734,
se sídlem Skladová 2438/6, Východní Předměstí, 326 00 Plzeň,
v řízení zastoupený firmou Art Inside s.r.o., IČ 27269434,
se sídlem Palackého 4278, 430 01 Chomutov

Dotčený orgán na vědomí: - Policie ČR, Krajské ředitelství Policie Ústeckého kraje,
Územní odbor Litoměřice - dopravní inspektorát,
Eliášova 13, 412 01 Litoměřice

Ostatní na vědomí: - Ředitelství silnic a dálnic ČR, Správa Chomutov,
Kochova 3975, 430 01 Chomutov